



**השינוי
מתחיל
מהפנים**

**חלוקה של תווי מזון במסגרת
פרויקט "ביטחון תזונתי בתקופת הקורונה" – דגשים,
יישום והטמעה**

הצגה לרשויות המקומיות

פורום שאלות ותשובות

14/01/2021

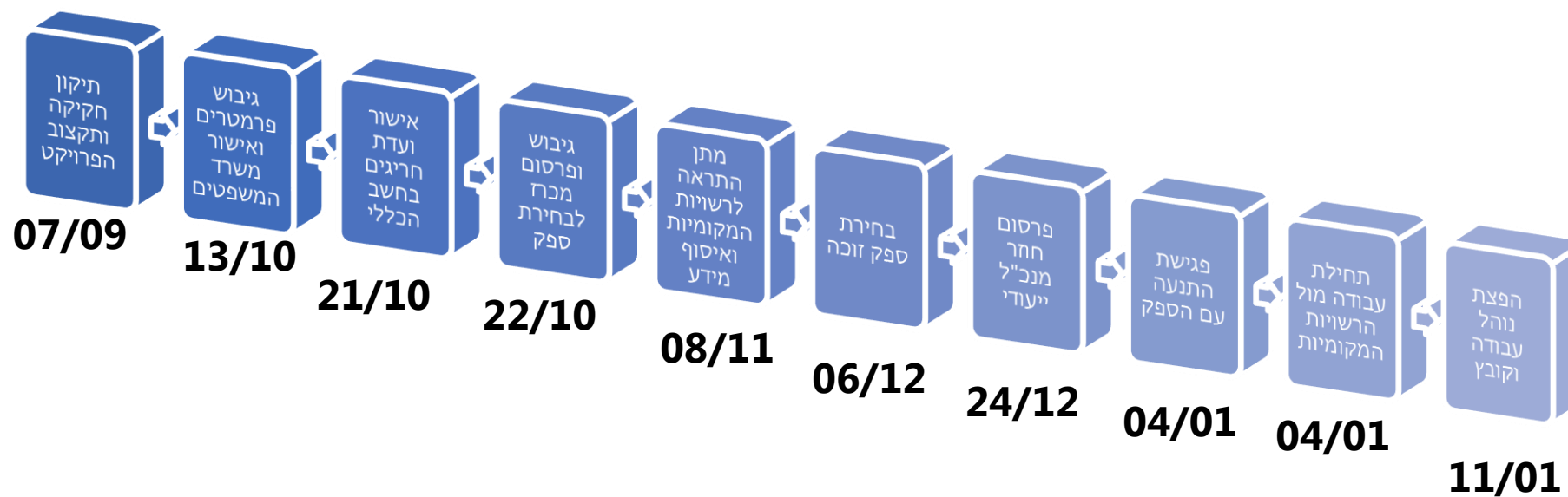
מטרת הפרויקט

- סיוע למשפחות מוחלשות באמצעות ובהתבסס על הרשויות המקומיות.
- ביום ה-7 בספטמבר 2020 אושר בקריאה שנייה ושלישית תיקון לסעיף 3ב' לחוק-יסוד: משק המדינה (תיקון מס' 10 והוראת שעה לשנת 2020) (תיקון מס' 5), שבמסגרתו נקבע בסעיף 3ב(א)(2)(ח) לגבי השימושים בתכנית המפורטת ל"קופסה התקציבית":
"(ח) מטרות אחרות, לרבות למענק וסיוע לשם הבטחת ביטחון תזונתי משפחות מוחלשות – 3.05 מיליארד שקלים חדשים, ובלבד שהמענק והסיוע יינתנו על ידי משרד הפנים בהתאם לאמות מידה שוויוניות שיקבע שר הפנים; אמות המידה אינן טעונות פרסום ברשומות"



השינוי
מתחיל
מהפנים

אבני דרך





חלוקה גיאוגרפית לפי אזורים

- אזור 1: מחוזות דרום, ירושלים, יהודה ושומרון ומרכז במסגרת אחריות של חברה מפעילה אחת.
- אזור 2: מחוזות תל אביב, חיפה והצפון במסגרת אחריות של חברה מפעילה אחרת.

היות ונבחר ספק אחד שיספק מענה בשני האזורים אז החלוקה לאזורים הפכה לפחות רלוונטית.



נתונים כלליים על המענה של הספק הזוכה

שופרסל בע"מ	חלוקה לאזורים
118	מספר רשויות מקומיות שהוגשו באזור 1
134	מספר רשויות מקומיות שהוגשו באזור 2
252	סה"כ

ללא נקודות מכירה:
כפר יאסיף, אורנית, אל
קאסום

שופרסל בע"מ	הנושא
798	אזור 1
729	אזור 2
1,527	סה"כ

דגשים: נכונות של הספק להרחיב את נקודות המכירה במידה והמענה לא הולם לצרכים או לגודלה של הרשות המקומית או למאפיינים תרבותיים או קהילתיים כגון כשרות וכדומה.

תכנית הביצוע מול הרשויות מקומיות

- חוזר מנכ"ל 11/2020 - פורסם
- אמות המידה לחלוקת תווי מזון לפי סעיף 3ב(א2)(2)(ח) לחוק יסוד: משק המדינה – פורסם
- מכתב נלווה לרשויות המקומיות – פורסם
- גיבוש רשימת הזכאים תבוצע על ידי ובאחריות הרשויות המקומיות ובפיקוח משרד הפנים – ניתנו הנחיות לאיסוף הנתונים במסגרת סעיף 6 באמות המידה.
- תפעול הפעילות מול הרשויות המקומיות מוטלת כולה על שופרסל בהתאם לתנאי המכרז.
 - תכנית הביצוע של הספק הזוכה מול הרשויות המקומיות:
 1. הקמת מוקד תפעול ייעודי עבור רשויות מקומיות – בשלבי הקמה. יופעל החל מהשבוע הבא.
 2. הגדרת רפרנט ייעודי בשופרסל עבור כל אחת מהרשויות המקומיות – יפורסם בשבוע הבא.
 3. ביצוע כנס רשויות (ככל הנראה בזום) במסגרתו יוצג נוהל העבודה מול הרשויות המקומיות – מבוצע גם ברמה מחוזית
 4. הגדרת נוהל עבודה שיאושר על ידי משרד הפנים ויגדיר את שגרת העבודה מול הרשויות המקומיות. פורסם
 5. תיאום ציפיות ונהלי עבודה ייחודיים בעבודה מול המגזרים השונים – בשלבי גיבוש
 6. פתיחת ממשק במערכת המידע – הטענת הקובץ לפורטל מאובטח החל מיום שני – 18/01

סוגיית העברת המידע



בהתאם להוראות החוק ותקנות העברת המידע דנה ועדה להעברת המידע במשרד הפנים במידע המתבקש מהרשויות המקומיות לעניין יישום הפרויקט ואישרה כי תוגש בקשה להעברת מידע מאת גוף ציבורי - טופס 7 א'.

טופס 7 א' הועבר לכלל הרשויות המקומיות. יובהר כי חוזר מנכ"ל אינו מהווה תחליף להליך הקבוע בהוראות פרק ד' לחוק הגנת הפרטיות, תשמ"א-1981 והעברת המידע הינה בהתאם לתקנות הגנת הפרטיות (תנאי החזקת מידע ושמירתו והעברת מידע בין גופים ציבוריים).

על פי חוות דעת משפטית לא נדרש אישור מהתושבים להעברת המידע ואין מדובר בהעברת מידע לגוף פרטי היות והספק מהווה זרוע ארוכה של משרד הפנים לעניין זה.

פעולת הספק מתבצעת באמצעות ספק משנה - ויזה כאל - ובמסגרת ההתקשרות קיימות מגבלות מחמירות על תנאי אבטחת המידע, שמירתו, המורשים למידע ויכולת הספק לבצע שימוש במידע שאינה למטרת יישום ההתקשרות. כמו כן נדרש מהספק לעמוד בתקנים המחמירים ביותר בהתאם להוראות הרגולטור לעניין חברות סליקה.

דרישות בטחון ואבטחת מידע מהספק

3.22. דרישות בטחון ואבטחת מידע:

- 3.22.1. על הספק לעמוד בדרישות המפורטות בנספח אבטחת המידע המצ"ב למסמכי המס'ז בנספח אי.12. נספח אבטחת המידע הינו חלק בלתי נפרד ממסמכי המס'ז, ועל הספק לעמוד בו ככתבו וכלשונו.
- 3.22.2. על הספק להתחייב כי במסגרת פעילותו הינו עומד בדרישות החוקים הרלוונטיים, מבחינת מדיניות, טהלי עבודה, מבנה ארגוני, כלים טכנולוגיים ועוד, כמפורט בסעיף 3 בנספח אבטחת המידע.
- 3.22.3. על הספק לצרף מסמכי ארכיטקטורה כלליים, כמפורט בסעיף 4 בנספח אבטחת המידע.
- 3.22.4. על הספק לפרט כתובות בהן ממוקמים מרכזי המחשוב אותם הוא מפעיל, כמפורט בסעיף 6.6 בנספח אבטחת המידע.
- 3.22.5. על הספק לבנות תוכנית ניהול סיכונים, כמפורט בסעיף 7.1 בנספח אבטחת המידע.
- 3.22.6. על הספק לפרט לגבי אמצעי הגנה לוגיים, כמפורט בסעיפים 10.1, 10.2 ו- 10.5 בנספח אבטחת המידע וכן לגבי מערכת תיעוד ובקרה כמפורט בסעיף 11.1.
- 3.22.7. על הספק להעביר דוגמה לדו"ח מחיקת נתונים, כמפורט בסעיף 17 בנספח אבטחת המידע.



השינוי
מתחיל
מהפנים

דרישות בטחון ואבטחת מידע מהספק

10.2.2. ספק סליקה:

- ככל שהמצייע בעצמו אינו עומד בתנאים שלהלן, יציג המצייע קבלן משנה לביצוע הסליקה והתפעול שהינו בעל יכולות סליקה ותפעול הנדרשות לטובת הנפקת התווים, סליקת העסקאות וכדו', בהתאם להוראות מסדו זה.
- המצייע יציג הסכם מותנה במקרה זה עם קבלן המשנה במסגרתו יתחייב ספק המשנה מול המצייע, לתת לפחות את שירותי הסליקה בהתאם להוראות מסדו זה.

10.2.2.1. ספק הסליקה הינו אחד לפחות מהאמור להלן:

10.2.2.1.1. תאגיד בנקאי המתמחה בסליקה של עסקאות כספיות הנתונה לפיקוח בנק ישראל והמחוייב לפעול בהתאם להוראת ניהול בנקאי תקין 357 – טכנולוגיות המידע

10.2.2.1.2. חברת כרטיסי אשראי המתמחה בסליקה של עסקאות כספיות הנתונה לפיקוח בנק ישראל והמחוייבת לפעול בהתאם להוראת ניהול בנקאי תקין 357 – טכנולוגיות המידע.

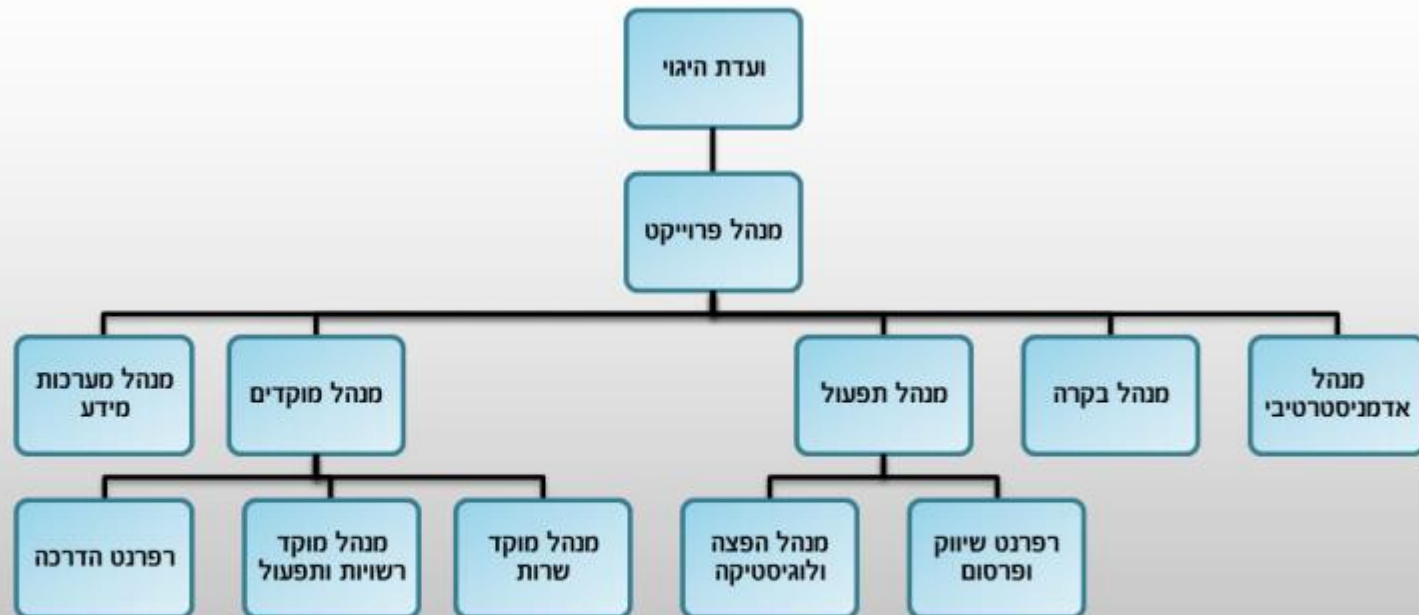
10.2.2.1.3. חברת שירותים משותפת, המתמחה בסליקה של עסקאות כספיות הנתונה לפיקוח בנק ישראל והמחוייבת לפעול בהתאם להוראת ניהול בנקאי תקין 357 – טכנולוגיות המידע.

דרישות בטחון ואבטחת מידע מהספק

- יובהר כי החבות המוטלת על הספק במסגרת המטלות נשוא ההתקשרות עמו הינה עמידה בדרישות החוק, בכל הקשור לכרטיס חיוב, לרבות:
 - חוק שירותי תשלום התשע"ט 2019.
 - כללי נב"ת 357 ו-355 (הגרסאות העדכניות המתפרסמות מעת לעת ע"י בנק ישראל) בכל הקשור לפעילותו המטלות נשוא ההתקשרות עם משרד הפנים.
 - עמידה מלאה בתקנות הגנת הפרטיות התשע"ז 2017, בכל הקשור לניהול ורישום מאגרי מידע.
 - חל איסור מוחלט על איסוף מידע בדרכים בלתי חוקיות או עשיית שימוש במאגרי מידע בלתי חוקיים.
 - איסור העברה לצד ג' מידע כלשהו שיקבל במסגרת ההתקשרות או עשיית כל שימוש במידע שאליו נחשף אגב ביצוע מכרז זה, לכל מטרה אחרת שאינה קשורה באופן ישיר לביצוע התחייבותיו במסגרת ביצוע מכרז זה.

מבנה ארגוני של שופרסל למימוש הפרויקט

מבנה ארגוני



פרמטרים לזכאות

- **קבוצה ראשונה:** אוכלוסייה מובחנת של זכאים על בסיס מבחני ההכנסה הקיימים בתקנות הסדרים במשק המדינה (הנחה מארנונה), התשנ"ג-1993 (להלן – התקנות) כאשר הרף נקבע למי שהינו זכאי בשיעור של לפחות 70% כאמור בתוספת לתקנות ההנחה מארנונה.
- **קבוצה שנייה:** כל מי שרשומים כמקבלי הנחה לפי תקנה 2(א)(1)(ב) לתקנות (אזרחים ותיקים המקבלים קצבת זקנה וקצבת השלמת הכנסה).
- **קבוצה שלישית:** תושב שעומד במבחן ההכנסה אך לא רשום ברשות המקומית כזכאי להנחה כאמור מארנונה, יוכל להגיש בקשה ולהוכיח את עמידתו במבחן האמור לצורך זכאותו לקבל סיוע בתווי מזון.



השינוי
מתחיל
מהפנים

שלב א' – מיפוי וקבלת נתונים בהתאם לבדיקת זכאות לכרטיסי מזון



משפחה א'

משפחה ב'

משפחה ג'

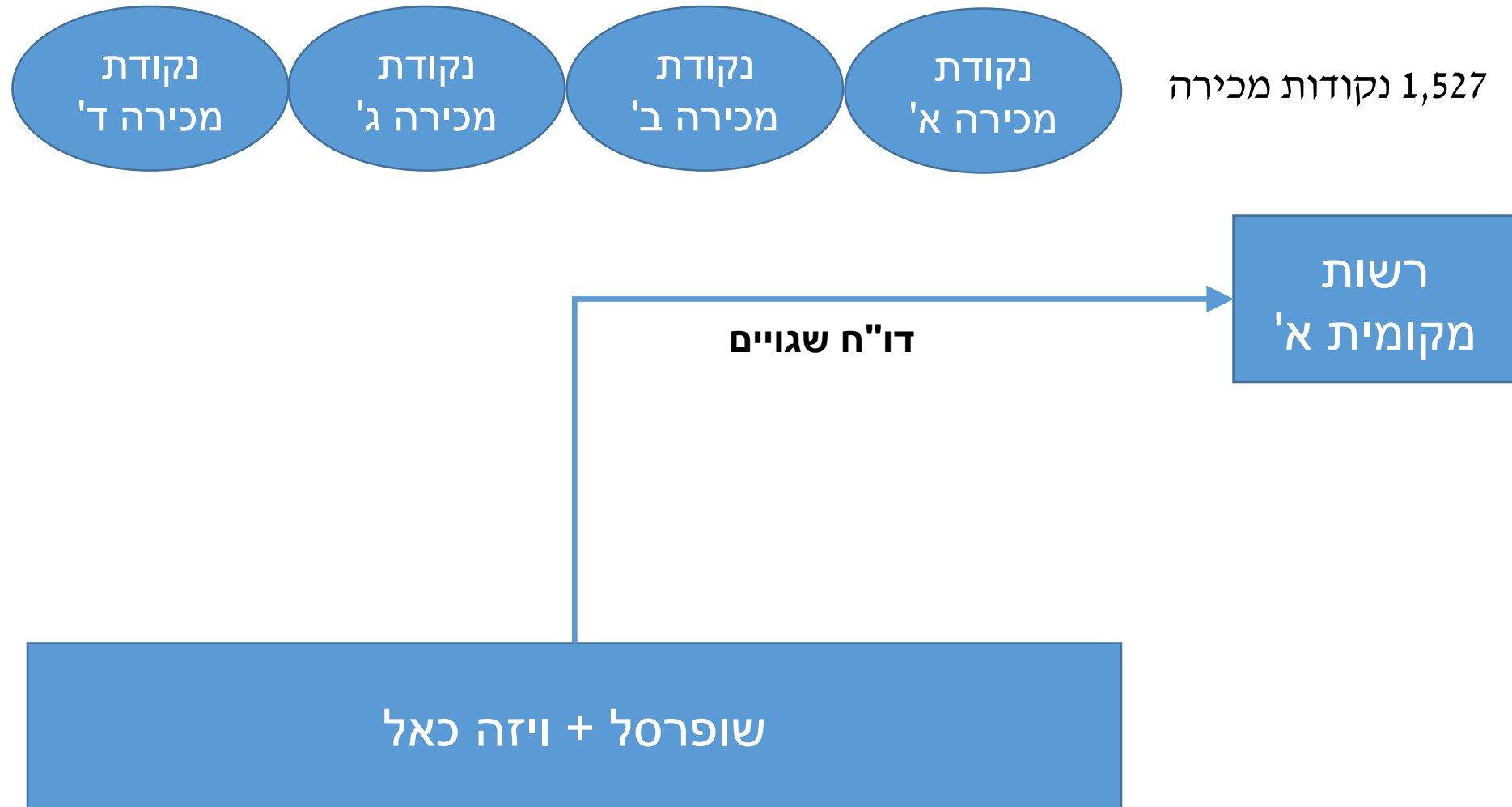
משפחה ד'

רשות
מקומית א'

שופרסל + ויזה כאל

קובץ דיווח

שלב ב' – בקרת שגויים, בקרה לוגית ובדיקת סבירות





השינוי
מתחיל
מהפנים

שלב ג' – הנפקת כרטיס ושילוח עד לבית התושב / "הלקוח"



משפחה א'

משפחה ב'

משפחה ג'

משפחה ד'

רשות
מקומית א'

שופרסל + ויזה כאל

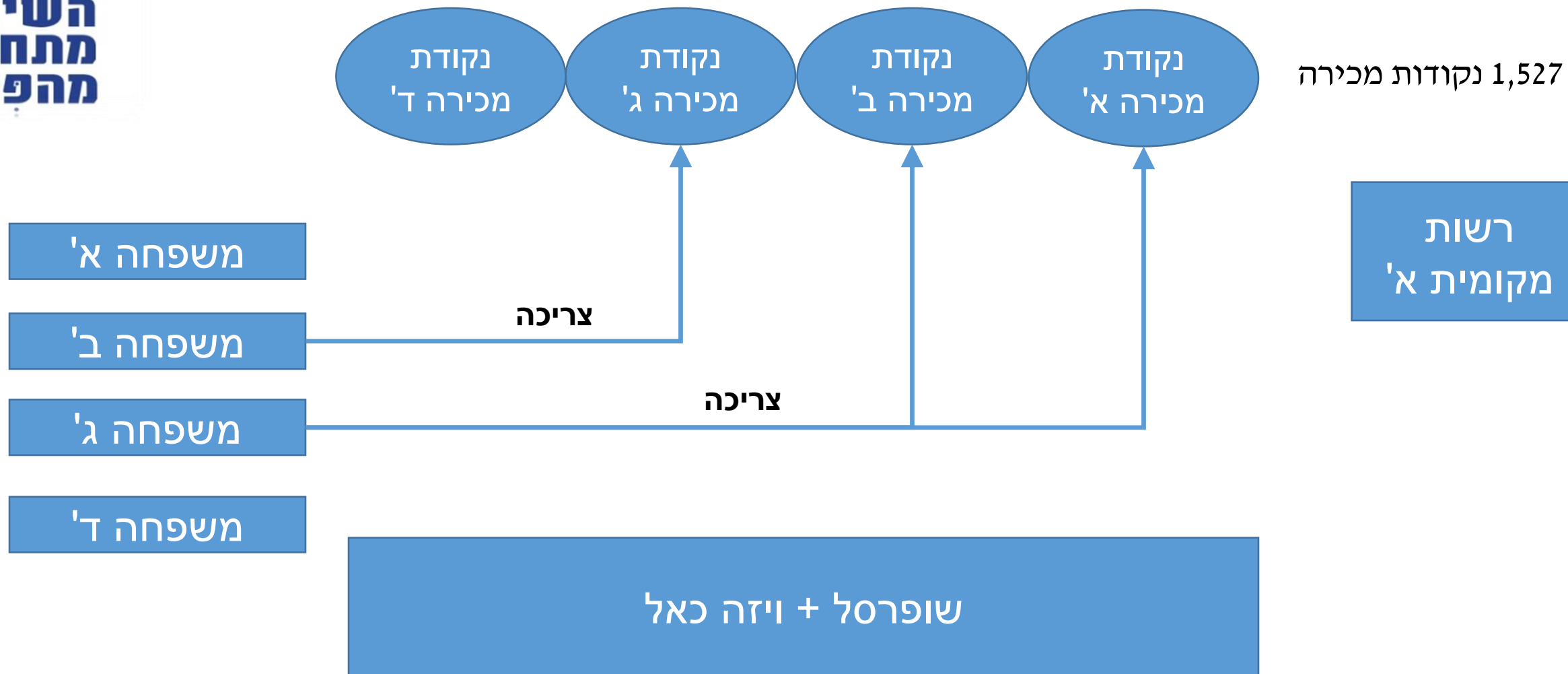
רשומה תקינה

רשומה תקינה



השינוי
מתחיל
מהפנים

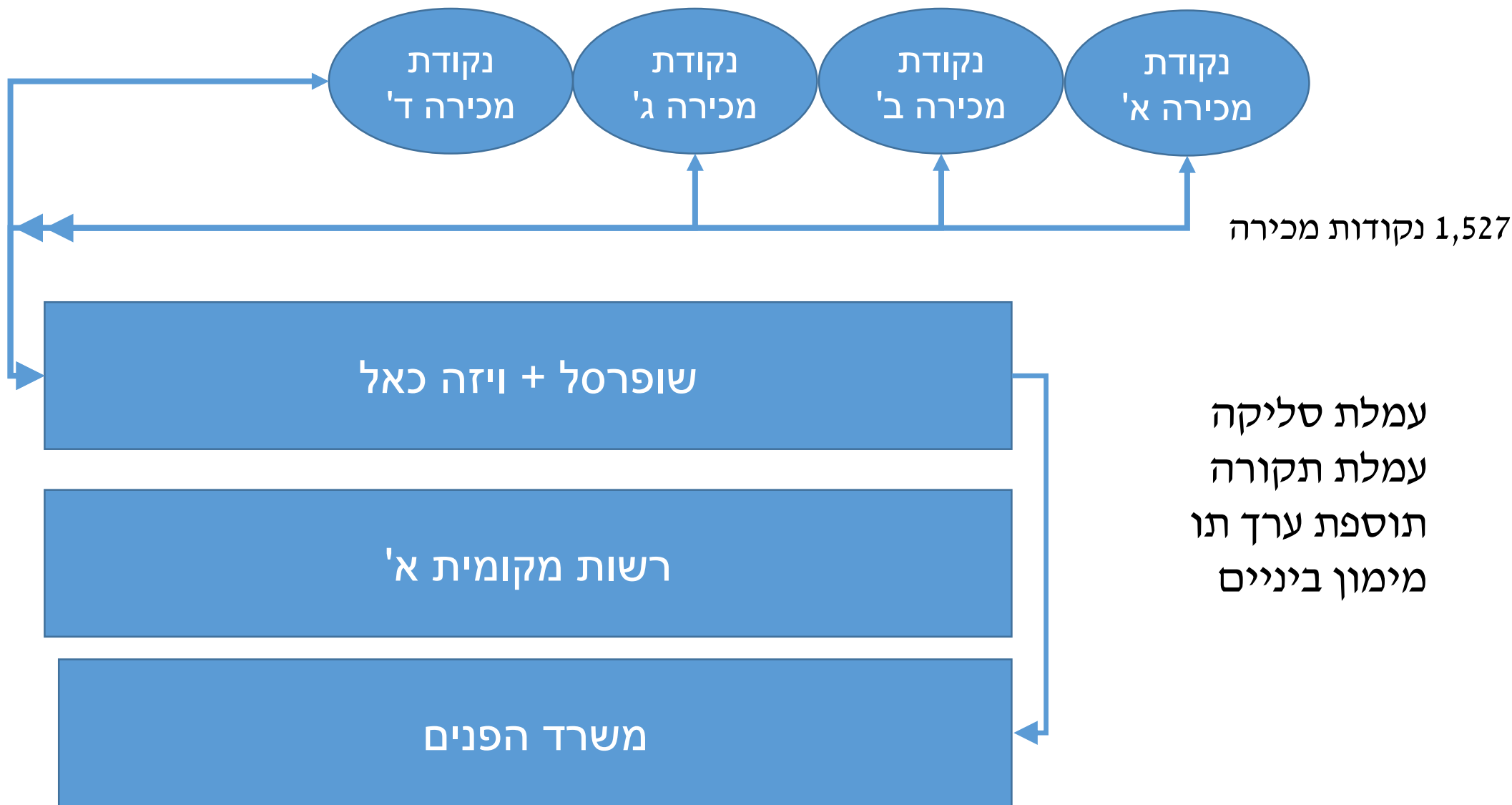
שלב ד' – מימוש הכרטיס וביצוע צריכה



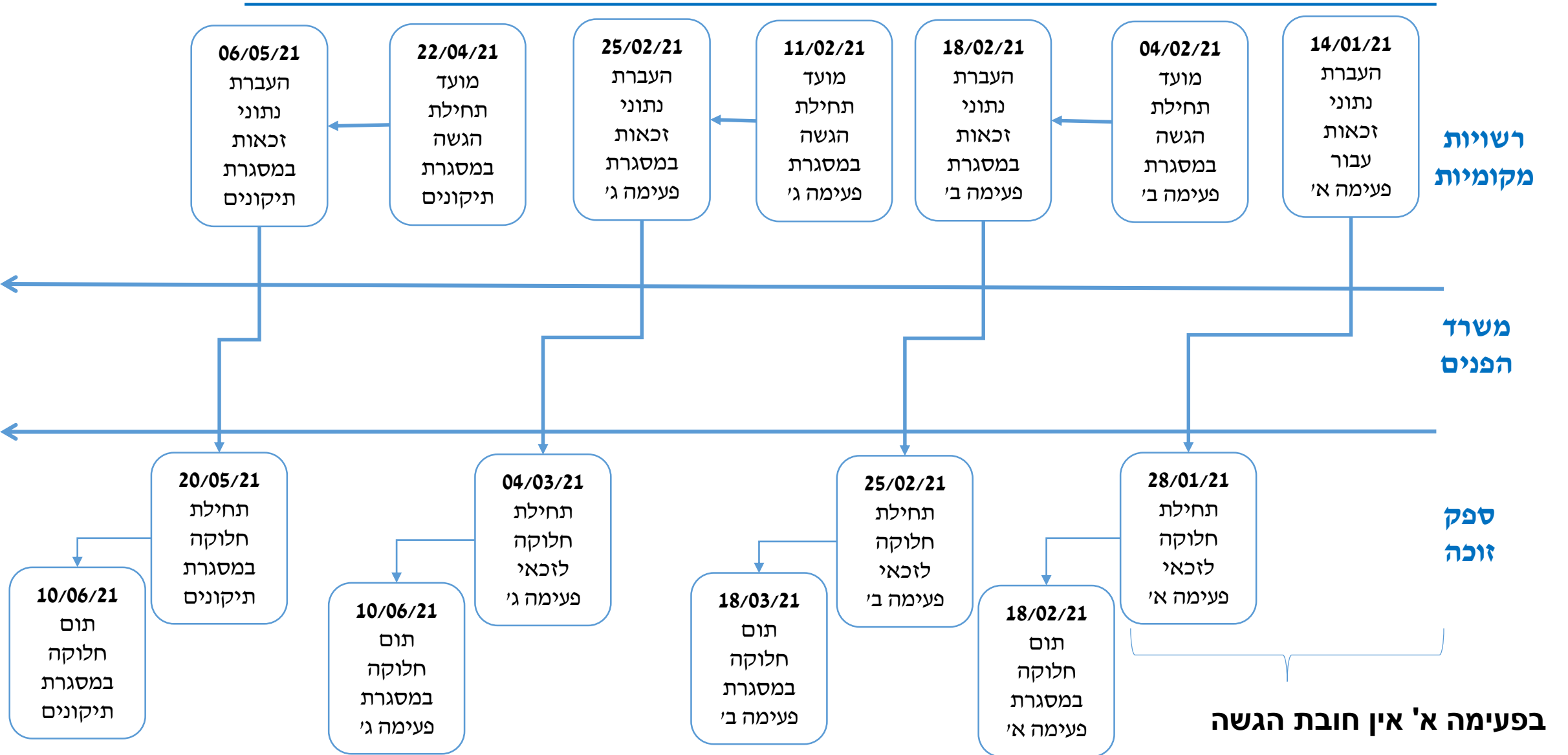


השינוי
מתחיל
מהפנים

שלב ה' – התחשבות ותשלומים



מועדי הפעימות



מועדים לקבלת בקשות מהתושבים (קבוצה 3)

בפעימה א' אין חובה לקבל בקשות לאור סד הזמנים הצפוף

בפעימה ב' :

תאריך עברי	תאריך לועזי	
כ"ב בשבט התשפ"א	יום חמישי, 04 בפברואר 2021	מועד תחילת הגשה
כ"ט בשבט התשפ"א	יום חמישי, 11 בפברואר 2021	מועד סיום הגשה

בפעימה ג' :

תאריך עברי	תאריך לועזי	
כ"ט בשבט התשפ"א	יום חמישי, 11 בפברואר 2021	מועד תחילת הגשה
ו' באדר התשפ"א	יום חמישי, 18 בפברואר 2021	מועד סיום הגשה

תיקונים והשלמות :

תאריך עברי	תאריך לועזי	
י' באייר התשפ"א	יום חמישי, 22 באפריל 2021	מועד תחילת הגשה
י"ז באייר התשפ"א	יום חמישי, 29 באפריל 2021	מועד סיום הגשה



חישוב גובה הזכאות

- גובה הכרטיס בכל פעימה יהיה 300 ₪ עבור שני הזכאים במשק הבית, 225 ₪ עבור כל קטין או בן משפחה אחר המתגורר עמם באופן רשמי במשק הבית.
- מגבלת הקצאה בכל פעימה הינה עד לסכום מקסימלי של 2400 ₪ למשק בית.
- עקרון רטרואקטיביות - זכאי שהגיש בקשה עבור פעימה ב' או ג' רשאי לקבל גם בגין פעימה א' אם יימצא שהוא זכאי.



בקרה

במהלך הפרויקט תבוצע בקרה על ידי האגף לביקורת שמטרתה לבחון היבטים שונים ביישום הפרויקט, בבחינת העמידה בזכאות ובהעברת המידע בין הרשות המקומית לספק. הבקרה תתבסס על ביצוע בדיקות מדגמיות ברמות עומק שונות על מנת לעמוד על הליך הבקרה ובדיקת נאותות הנתונים המוגשים על ידי הרשות המקומית.

עקרון עבודת הביקורת בעניין זה הינו ביצוע בקרה בזמן אמת ברמה תהליכית וברמה פרטנית ולאור הרגישות הגבוהה של חלוקת כרטיסים בעלי משמעות כספית לתושבים פרטיים. להבדיל משיפוי ארנונה אין כאן העברת כספים מגוף ציבורי לגוף ציבורי אלא מגוף ציבורי לפרטיים באמצעות גוף ציבורי אחר, ומכאן המורכבות.

מתודולוגיית שגויים



מה נחשב כשגוי?

מדוע זה קריטי?

כיצד ניתן להתמודד עם שגויים?

מי מתבקש לתקן את השגויים?

חשיבות הצורך בבקרה ברמה הארצית לעומת הבקרה ברמה המקומית – ת"ז שמוצגת ביותר מרשות מקומית אחת או ביותר מבקשה אחת או הן בבקשה האוטומטית והן בבקשה הידנית.

פערי עיתוי בין מועד עדכון המערכת לבין מועד בחינת הזכאות לכרטיס מזון. פערים בין נתוני מרשם האוכלוסין, הביטוח הלאומי ומערכת הגבייה העירונית.

מתודה של ניהול סיכונים – מירב המאמצים בגדר סבירות ובהתאם לנוהג